



RAPPORT D'ACTIVITÉS

ANNÉE 2019

Ce rapport présente l'ensemble des activités qui se sont déroulées durant l'année 2019 et fait un focus sur une sélection des résultats scientifiques des recherches menées dans les laboratoires du Centre d'Excellence, le plus souvent en collaboration avec les universités, les organismes de recherche nationaux ou encore les institutions de recherche étrangères. Il met également en valeur la stratégie du CREG en termes de valorisation, de partenariats et de modernisation de son administration.

TABLE DES MATIERES

MOT DU COORDONNATEUR.....	3
I. PRÉSENTATION DU CREG.....	4
1. SES MISSIONS.....	6
2. SA VISION.....	7
3. SES VALEURS.....	7
II. ÉQUIPE DE TRAVAIL.....	8
1. LE CONSEIL SCIENTIFIQUE.....	9
2. LES UNITES DU CREG.....	9
III. LES TEMPS FORTS DE 2019.....	14
1. CHIFFRES CLES.....	16
2. LES PROGRAMMES : BILAN 2019.....	17
IV. ACTIVITÉS SCIENTIFIQUES.....	24
V. PARTENARIAT.....	30
VI. FINANCEMENT DE LA RECHERCHE.....	38
VII. INDICATEURS DE PERFORMANCE.....	41
VIII. PERSPECTIVES & CONCLUSION.....	44
1. PERSPECTIVES.....	45
2. CONCLUSION.....	45
IX. ANNEXE.....	46

MOT DU COORDONNATEUR

*L*a recherche est l'un des traits déterminants du Consortium Régional pour la Recherche en Economie Générationnelle - CREG. Nous établissons des ponts entre la recherche scientifique et les sphères de décision sur les questions de population et dans des disciplines connexes.

L'année 2019 a été marquée par plusieurs travaux révolutionnaires dans les domaines de l'amélioration de la recherche et de son évaluation, notamment la prise en compte de l'aspect genre dans tous nos indicateurs. Des avancées furent réalisées dans la compréhension des liens entre démographie et développement dans un contexte de jeunesse et de croissance rapide de la population Africaine.

En poursuivant notre tradition d'excellence, nos collaborations internationales se sont étendues partout dans le monde.

Ce point de rencontre pour les chercheurs, les ingénieurs ... jette les bases pour une innovation qui pourrait mener à des avancées majeures en matière de résultats de recherche. Il offre également une opportunité importante de croissance au CREG.

Le Centre s'est distingué par des efforts interdisciplinaires qui ont amélioré notre compréhension des déterminants socioéconomiques de la capture du DD, y compris l'influence du genre. Il s'est aussi attelé à atteindre les objectifs et renforcer les compétences de ses collaborateurs.

Le travail mis en valeur dans ce rapport démontre des exemples exceptionnels de la manière dont nos scientifiques/experts collaborent et exploitent les données pour aborder un des plus grands défis de l'humanité : la crise démographique.

Nous sommes reconnaissant également envers nos partenaires gouvernementaux et non gouvernementaux de nous avoir fait confiance et d'avoir soutenu la poursuite de l'excellence et de l'innovation.

Le coordonnateur

I. PRÉSENTATION DU CREG



I. PRÉSENTATION DU CREG

Au regard des enjeux des dynamiques démographiques pour les pays Africains, les préoccupations actuelles sont beaucoup plus orientées vers les mécanismes à mettre en place pour tirer meilleur profit de la population africaine. Dans cette perspective, le Centre d'Excellence pour la Recherche en Economie Générationnelle (CREG) avec l'appui financier de l'UNFPA supporte et accompagne les pays dans l'élaboration de leur profil démographique, la mise en place des Observatoires Nationaux du Dividende Démographique (ONDD), la formation et le renforcement de capacité en matière d'analyse et d'élaboration de politique relative au DD.

Ces conclusions permis au Centre d'Excellence de chercher et de trouver des solutions au développement du continent grâce à la démo-économie.

Véritable réponse à la demande croissante de profils NTA et produits dérivés sur le continent en particulier en Afrique subsaharienne où les pays ont un grand potentiel pour récolter le dividende démographique au cours des prochaines décennies, le Consortium Régional pour la Recherche en Economie Générationnelle a été créé pour atteindre les objectifs ci-après avec les pays :

- Élaborer les profils nationaux de chaque pays dans la région de la WCARO et à l'extérieur ;
- Former les experts des pays à la mise en place d'observatoires du DD dans chaque pays ;
- Accompagner Mise en œuvre des Observatoires démographiques des dividendes aux niveaux sous régional et régional ;
- Assurer la durabilité des actions entreprises en renforçant les capacités des pays dans l'opérationnalisation des observatoires nationaux ;
- Mener un plaidoyer national, régional et international avec l'élaboration de mémoires politiques axés sur les piliers du dividende démographique et au-delà des questions connexes ;
- Renforcer la coopération Sud-Sud à travers des partenariats avec les institutions de recherche locales dans la région ;
- Nourrir et privilégier une approche innovante différente de la recherche classique ;

- Normaliser l'utilisation de la Recherche-Action destinée à l'élaboration des Policy-Brief ;
- Outiller les Etats et les institutions africaines afin de permettre de la mise en place de véritables solutions pro-développement ;
- Veiller à la création d'un cadre adéquat afin de répondre à une demande de plus en plus importante au niveau continental ;
- Entériner, suivre de manière efficace et pérenniser les actions Post Profil NTA ;
- Regrouper, au sein d'une plate-forme dynamique, tous les experts NTA de tous les pays de la sous-région.

1. SES MISSIONS

Essentielle aux objectifs, le CREG a pour missions d'éclairer les politiques et les pratiques de développement en Afrique en élargissant la génération et l'utilisation des comptes de transfert nationaux (NTA). C'est une réponse à la demande croissante de profils NTA sur le continent, en particulier en Afrique subsaharienne, où les pays ont un grand potentiel pour récolter le dividende démographique au cours des prochaines décennies.

Le centre a pour mission de :

➤ *Fournir des services de recherche*

Faire avancer la recherche liée aux NTA en veillant à ce que chaque pays africain ait au moins un profil NTA et, si possible, un profil national de compte de transferts de temps (NTTA) d'ici 2025. Le centre régional inspirera les politiques qui favorisent un développement inclusif et une prospérité partagée en améliorant la compréhension des disparités géographiques et des disparités entre les sexes ainsi que des approches efficaces pour les résoudre.

➤ *Renforcer les capacités des pays*

Former les professionnels des différents pays, au développement et à l'utilisation de la méthodologie et des profils NTA, en s'appuyant sur l'expérience récente du

Centre de recherche en économie et finances appliquées de Thiès (CREFAT), un institut de recherche basé au Sénégal.

➤ *Dialoguer avec les politiques*

Soutenir les efforts des pays pour concevoir et mettre en œuvre des politiques de développement inclusif en les aidant à générer, analyser et utiliser leurs profils NTA ventilés selon divers ?? tels que (sexe, géographie, etc.).

2. SA VISION

La contribution économique des jeunes épargnés par les mortalités précoces sur le continent est à la fois une alternative à l'exode notamment vers l'Europe et une contribution structurelle à la croissance économique. Mais cet engouement continental est tempéré par les incertitudes, voire les ambiguïtés, attachées à l'évolution des relations démo-économiques liées à la transition démographique lente et même tardive observée sur le continent.

Dans ce cadre, la vision du centre est de « Mettre en avant une approche de recherche démo-économique au service du développement de l'Afrique » car, il faut bien le reconnaître, cette approche apparaît comme la meilleure réponse au retard économique observé sur le continent face aux craintes exprimées par la perspective d'un doublement de la population subsaharienne d'ici 2050.

3. SES VALEURS

C'est pourquoi, les valeurs corporatives défendues par le CREG se caractérisent par un attachement aux qualités ci-après qui guident son orientation :

- Respect et engagement social ;
- Rigueur et intégrité scientifique ;
- Excellence et dépassement de soi ;
- Collaboration et partage des connaissances ;
- Assurance-qualité dans la production scientifique ;
- Ouverture aux projets innovants et aux partenariats.

II. ÉQUIPE DE TRAVAIL



II. ÉQUIPE DE TRAVAIL

Au CREG, la pluridisciplinarité représente une force concrète, vivante. Il n'y a pas de bonne pluridisciplinarité sans recherche disciplinaire de haut niveau. La société ou le monde socio-économique ne se posent donc pas de questions disciplinaires de mathématiques, de biologie, de philosophie ou encore de sociologie, mais des questions plus générales, de développement durable ou de santé par exemple. Apporter des éléments de réponse à ces questions nécessite des apports de disciplines diverses. Ceci dit, qu'une des forces du CREG doit précisément résider dans sa capacité à mobiliser des spécialistes d'origines variées et à les faire travailler ensemble. Cependant, il est important de comprendre que les postes permanents ne sont qu'un des éléments du puzzle, élément évidemment essentiel.

1. LE CONSEIL SCIENTIFIQUE

Le conseil scientifique du CREG réunit des personnes provenant de différents domaines de la recherche scientifique. Elles sont impliquées activement dans l'actualisation de notre mission et la bonne gestion administrative de l'organisme.

2. LES UNITES DU CREG

UNE ANNEE 2019 AVEC LE CREG

L'année a été très riche tant au niveau des grandes missions menées que des résultats scientifiques. Plusieurs projets visant à assouplir la manière de travailler, notamment des postes qui ont été lancés.

La recherche-action, dont les enjeux sont vitaux pour l'avenir de la recherche, a concentré notre attention et nos débats. Nous avons donné une nouvelle impulsion aux initiatives transverses et à l'interdisciplinarité. Autre grand sujet de l'année au CREG : nous avons repensé notre stratégie pour la rendre à la fois plus agile et plus visible. Les outils ont été restructurés afin de présenter une véritable vue d'ensemble des activités du CREG en Afrique et dans le monde. En 2019, nous avons travaillé avec nos partenaires au sein du consortium à disposer d'un système d'évaluation interne et externe.

Ci-après, un récapitulatif de l'ensemble des prérogatives des unités et les jalons qui ont été posés au sein de chaque unité en 2019.

2.1. COMMUNICATION, ADVOCACY AND POLICY UNIT - CAPU

La communication, dans le sens large du terme, est plus que jamais intimement liée aux activités du CREG. Le rafraîchissement d'une des unités phares du centre, la CAPU, en témoigne. Elle permettra une meilleure dissémination de l'information scientifique et technique et va amplifier notre action pour la capture du dividende démographique et au-delà. La communication a donc repris sa place au cœur de l'institution pour pousser les résultats de recherche au sommet, afin que les Etats en tirent profit. Ce faisant, le CREG a également dessiné de nouveaux équi-libres dans l'organisation de ses outils dédiés à l'innovation. Afin de renforcer sa politique de valorisation et matérialiser l'importance accordée à cette mission jusqu'ici animée par les Programmes et l'administration, l'institution a fait le choix de remettre sur pied la CAPU.

Comme nous le savons, le dialogue politique conduit à une meilleure compréhension porteuse d'améliorations significatives à des politiques ou à des programmes. Ainsi, une des missions majeures de l'unité est de faire du dialogue politique une puissante plateforme de plaidoyer en faveur des partenaires ainsi qu'une source précieuse d'informations et de solutions pour les policy-makers.

À ce titre, le Chef d'unité coordonne les interactions du CREG notamment l'innovation, la recherche de partenaires, la protection de la propriété intellectuelle, mais également et surtout conduire un dialogue politique responsable et porteur de résultats.

2.2. ADMINISTRATION UNIT - AU

Dans le cadre de la réorganisation de l'institution, l'Unité Administration a vu le jour avec les missions qui lui sont assignées :

- *Le rôle de support organisationnel de toutes les unités et pôles du centre*

Il s'agit ici de répondre aux sollicitations de tous les membres et entités du CREG. Dans le cadre de la mise en œuvre des PTA, la gestion administrative se fait en parfaite synergie avec le Coordonnateur et les unités.

Deux principes majeurs ont jusqu'ici guidé la démarche dans le fonctionnement de l'Unité Administration : l'anticipation dans les tâches et la concertation avec le Coordonnateur.

Un service du courrier assure le suivi et l'archivage.

➤ *Procédures administratives*

L'Unité Administration a eu pour attribution majeure la mise en place de procédures claires favorisant la gestion efficace et permettant d'éviter des dysfonctionnements.

A ce titre, les réformes ci-après ont été observées :

- charte sur l'utilisation des ressources ;
- charte pour les doctorants ;
- charte sur la confidentialité des données ;
- manuel de procédures ;
- fiche d'expression de besoins ;
- fiche de sortie de stock ;
- nouveaux modèles d'Attestation et de PV.

Durant l'année 2019, les outils évoqués ci-dessus ont été effectivement utilisés dans le fonctionnement.

Assidûment, l'AU est point focal dans la préparation de toutes les missions. Ses tâches, à cet effet, commencent à la confirmation de ladite mission jusqu'à sa fin et se fait suivant des étapes bien définies. Cela fait partie de ses rôles déterminant qui n'est autre que le suivi du personnel. En 2019, des innovations majeures ont été posées au sein de l'AU à travers des actes, des chartes, des règlements etc. afin d'assurer un respect stricte des procédures par tout le personnel du CREG.

2.3. KNOWLEDGE AND POLICY UNIT - KPU

Bras technique du CREG, la KPU s'occupe des questions de recherche fondamentales, de leurs analyses et leurs interprétations. Transférer les résultats de nos recherches fondamentales fait pleinement partie des missions du CREG. Les innovations indispensables à la plupart des pays en développement, naissent avant tout dans les laboratoires de recherche académique comme la KPU.

Ainsi, l'adoption des NTA en Afrique a été rendue possible par le vif intérêt manifesté pour les politiques visant à récolter un dividende démographique. Les pays intéressés par l'élaboration de telles visions n'avaient pratiquement aucun autre outil que des modèles de simulation simplistes. Ce faisant, le Centre d'excellence, à travers la KPU a mis au point un cadre pour orienter les efforts de mobilisation des pays à se perfectionner. Après finalisation et validation du profil de pays, des synthèses sont élaborées sur des thèmes pertinents sélectionnés par la même équipe, ou commandés par l'instance de décision en vue de la réalisation de Policy-Briefs. La conversion des résultats en Policy qui sont ensuite utilisées pour impliquer différentes parties prenantes, notamment le gouvernement, le parlement, la société civile, les donateurs, etc., afin de les inciter et les aider dans la prise de décision.

Grace au travail très apprécié de l'unité et de sa culture de l'excellence, le CREG s'est également redonné les moyens de recruter plus de doctorants en 2020. Celui-ci est un levier de politique scientifique important qui soutiendra trois grandes priorités du Centre : l'international, la pluridisciplinarité et les questions de société.

Il est à noter que la KPU compte en son sein le service des Programmes qui est une importante instance à part entière.

2.4. FINANCE UNIT - FU

La finance s'intéresse aux décisions d'investissement, de financement de la rémunération des employés, et prestataires du CREG.

Dans un premier temps, c'est à la fonction finance que revient la responsabilité d'allouer au CREG les fonds nécessaires à son développement, en préconisant par exemple le meilleur financement pour une opération, participant ainsi à la rationalisation de la prise de décision. Elle établit par ailleurs des ratios financiers qui permettent à l'institution de faire un point sur ses capacités de financement et de mettre en place sa stratégie de développement. En fait, il s'occupe de la rentabilité, mais aussi de la solvabilité et de la liquidité.

Toute décision impliquant un flux financier doit être prise après consultation du responsable administratif et financier, qu'il s'agisse d'un prestataire ou d'un consultant. C'est une unité autant financière, budgétaire, stratégique que communicationnelle, implique d'avoir plusieurs cordes à son arc.

III. LES TEMPS FORTS DE 2019



III. TEMPS FORTS DE 2019

➤ *Conférence internationale National Transfer Account - NTA Africa*

Le Centre Régional pour la Recherche en Economie Générationnelle (CREG) a organisé la Première édition de la Conférence NTA-Africa. Pour la première fois, l'Afrique a accueilli la Conférence Scientifique sur les *Comptes de Transferts Nationaux – National Transfer Accounts (NTA-Africa)* du 28 au 30 Octobre 2019 sur le thème : « **Dynamiques Démographiques et Développement Durable : La Contribution des NTA à l'Agenda 2063** ».

Cette conférence a vu la participation :

- ✓ des pays de la CEDEAO dans le cadre d'un haut panel sur la thématique « Dynamiques Démographiques pour le développement : Enjeux et Perspectives en Afrique » ;
- ✓ des pays membres du projet Autonomisation des femmes aux Sahel et dividende démographique (SWEDD) sur la thématique « Les Observatoires Nationaux et Régionaux du Dividende Démographique » ;
- ✓ des contributions des différents des équipes de recherche et des équipes techniques du réseau NTA International.

Cette première édition du NTA-Africa a connu un réel succès avec au total **cinq (05) sessions plénières, quinze (15) sessions** et **soixante-dix (70) papiers scientifiques** discutés devant **vingt-et-un (21) pays représentés**.

➤ *Conférence Internationale pour la Population et le Développement - ICPD*

La conférence internationale sur la population et développement (ICPD25) organisée à Nairobi du 12-14 Novembre 2019 a connu la participation active des experts chercheurs du Consortium Régional pour la Recherche en Economie Générationnelle (CREG). En effet, sous le leadership de l'UNFPA – WCARO, le CREG / CREFAT et Promundo ont été co-organisateurs d'une **session concurrente sur le Dividende démographique au Sahel** durant la ICPD25.

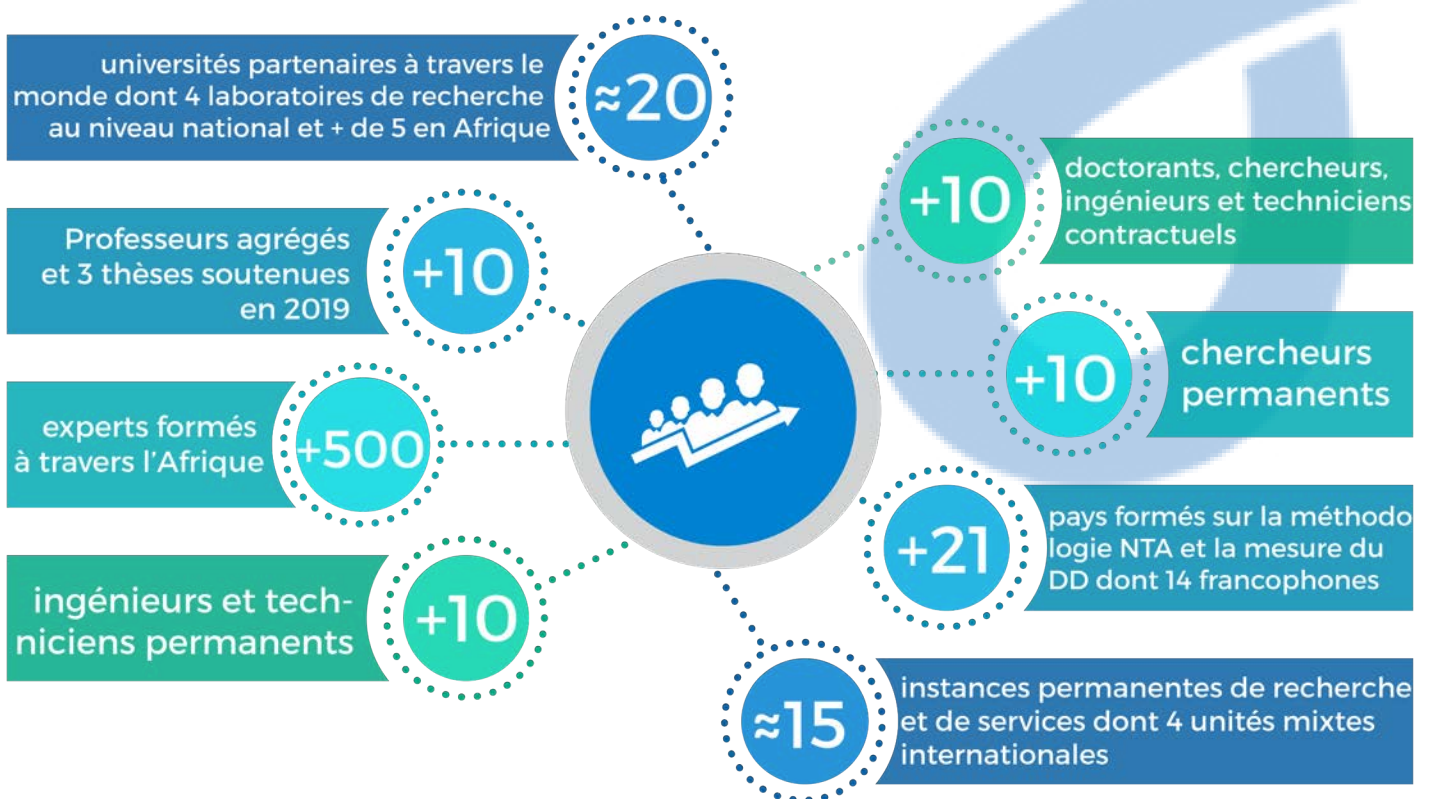
***Participation au « Regional policy dialogue: African perspectives on emergent imperatives for the population and development agenda ».

➤ *Conférence internationale de l'Union pour les Etudes sur la Population Africaine - UAPS*

Le Gouvernement de l'Ouganda sous les auspices du Conseil national de la population (NPC) de l'Ouganda avec l'Union pour les études sur la population africaine (UAPS) ont organisés à Kampala, du 18 au 22 novembre 2019 la 8e édition de la Conférence africaine sur la population (APC) sur le thème : « **Exploiter la dynamique démographique de l'Afrique pour le développement durable: 25 ans après le Caire et au-delà** ». Le CREG a été fier de participer à ladite conférence avec la présentation de 7 papiers scientifique dans diverses sessions.

1. CHIFFRES CLES

Le Consortium Régional pour la Recherche en Economie Générationnelle-CREG en chiffres :



2. LES PROGRAMMES : BILAN 2019

L'organisation des Plans de Travail Annuels - PTA est faite, sous la coupole du Coordonnateur, par les Programmes. Ces derniers s'assurent de la répartition efficace et efficiente des activités de l'année dans le temps. En effet, le CREG a chaque année plusieurs PTA avec chacun de ses partenaires, notamment UNFPA dont les principales activités de l'année 2019 avec le CREG sont les suivantes :

TABLEAU 1 : BILAN DES ACTIVITES AVEC UNFPA-WCARO

OUTPUT	ACTIVITES	OUTCOME	POURCENTAGE D'EXÉCUTION
Appuyer la mise en place de l'observatoire régional du DD	1. Produire le 1er rapport de l'observatoire régional sur la base des indicateurs régionaux 2. Organiser un atelier régional de validation du rapport régional 3. Renforcer les capacités des pays sur l'utilisation du guide de programmation	- Validation du rapport régional - Les experts des pays ont compris l'utilisation du Guide de Programmation	100 %
Appuyer la mise en place des observatoires nationaux (Missions circulaires)	4. Aider les pays à résorber le gap en harmonisant les critères d'opérationnalisation des ONDD (Gap Analysis) 5. Appuyer les pays dans la budgétisation et la programmation du DD dans les budgets des pays SWEDD (Budgétisation sensible au DD) 6. (i) Elaborer le document de référence pour la prise en compte du DD dans les référentiels de développement; (ii) Evaluer la prise en compte du DD dans les référentiels de développement des pays 7. Produire une brochure sur les résultats des ONDD et de l'ORDD	Les experts des pays ont compris l'utilité de la BSDD à travers les outils de formation	100 %

<u>OUTPUT</u>	<u>ACTIVITES</u>	<u>OUTCOME</u>	<u>POURCENTAGE D'EXÉCUTION</u>
Support the organization of the international Conference of ICPD	<p>8. Elaborer un rapport régional sur le DD qui prend en compte les 3 résultats transformateurs de l'UNFPA en relation avec la CIPD et les ODDs (partie 1 : aspects démographique, partie 2 : DDMI et partie 3 : implication des politiques)</p> <p>9. Appuyer l'organisation d'une session sur le partage d'expérience dans la mise en place des observatoires du DD et le lien avec les plans nationaux de développement</p> <p>10. Conception et organisation de la session</p>	Partage d'expérience effective avec les decision-makers réunis lors de la session sur les Observatoires du DD	100 %
Support the organization of the international Conference of UAPS (presentations on DD in the region, good practices on data for development and the three transformative results, etc.)	<p>11. Contrôle qualité des abstracts par la mise en place d'un comité scientifique</p> <p>12. Appui à la préparation des présentations et abstracts</p>	Dissémination de résultats scientifiques des recherches du Centre sur les questions de population	100 %

<u>OUTPUT</u>	<u>ACTIVITES</u>	<u>OUTCOME</u>	<u>POURCENTAGE D'EXÉCUTION</u>
<p>Appuyer l'Organisation de la première conférence africaine sur les NTA en Afrique</p>	<p>13. Appel à Communication 14. Réception et contrôle qualité des abstracts par la mise en place d'un comité scientifique 15. Appui à la préparation des présentations et abstracts 16. Organisation de la Conférence (hébergement de plus de 150 personnes)</p>	<ul style="list-style-type: none"> - Validation et succès de la première édition d'une conférence Africaine sur les NTA - Dissémination effective des résultats de recherche en Afrique à Travers la méthodologie NTA - Lancement officielle du CREG en tant que démembrement Africain du NTA International Network 	<p>100 %</p>

RESUME RECAPITULATIF DES ACTIVITE AVEC UNFPA-BUREAU PAYS

Activités de validation technique

Les activités de validation technique des rapports de l'Observatoire national du dividende démographique du Sénégal se sont déroulées du 10 au 12 juin 2019 à l'hôtel « Les Flamboyants », Saly au Sénégal. L'objectif principal la validation technique de tous les rapports provisoires des 5 dimensions de l'Observatoire National du Dividende Démographique, d'élaborer le rapport de la Synthèse. Aux termes de l'atelier, les tous les rapports des cinq (05) dimensions du DDMI à savoir le déficit du cycle de vie, la qualité du cadre de vie, les dynamiques de pauvreté, le développement humain étendu et les réseaux et territoires ont été amendés et validés et le rapport synthèse du DD élaboré. Cet atelier a connu la participation des experts des ministères et agences étatiques, de l'UNFPA, les experts du CREG, etc.

Activités de validation technique

✓ Région de Saint-Louis

Sous l'égide du bureau pays UNFPA, le CREG a procédé à la dissémination des résultats du DDMI de la région de Saint-Louis. Cette activité s'est déroulée les 18 – 19 Juillet au Lycée Peytavin et a connu la participation des autorités locales et des représentants des services déconcentrés. Les séances ont permis d'explicitier les contours définitionnels et les enjeux de développement que constitue le concept du dividende démographique. Les discussions ont essentiellement porté sur les résultats des dimensions du dividende démographique et du DDMI de la région de Saint-Louis. Elles ont également permis de proposer les solutions pour l'accélération de l'exploitation du potentiel démographique de la région.

Le DDMI dans la région de Saint-Louis est estimé à 55,3% en 2011. La région de Saint-Louis exploitent moyennent son potentiel de dividende démographique et est classée en première position devant la région de Dakar. Toutefois, il y a nécessité de faire des investissements intenses dans la dimension 5 et des investissements de maintien dans les autres dimensions. Par ailleurs, sur tout le cycle de vie, le revenu du travail dans la région de Saint-Louis est au-dessus de la consommation pour les groupes d'âge de 27 – 69 ans. Ceux-ci dégagent un surplus. Les tranche d'âge 0 – 28 ans et 70 ans et plus sont en déficit car leur consommation est

supérieure à leur revenu du travail. Le cadre de vie de la région de Saint-Louis est relativement de bonne qualité avec un indice IQCV de 63%. Les défis majeurs en termes d'amélioration du cadre de vie sont les sous-dimensions Bien-être subjectif et l'engagement civique et la gouvernance.

En termes de stabilité, la trappe à la pauvreté est de 18% contre 43% de non pauvreté pure entre 2005 et 2011 dans la région. La vulnérabilité montre que 21% des ménages ont basculés dans la pauvreté contre 17% qui s'en sont sortis sur la même période. L'indice synthétique de sortie de pauvreté (ISSP) est 56,1%. Ainsi, entre 2005 et 2011, 56% des ménages sont sortis de leur situation de pauvreté. L'indice de développement humain étendu (IDHE) de la région de Saint-Louis est estimé à 54% et est relativement satisfait. Tout comme au niveau national, l'éducation en particulier la durée moyenne de scolarisation demeure relativement faible dans la région avec un indice sous-dimensionnel de 29%. L'indice synthétique réseaux et territoires (ISRT) est très faible dans la région de Saint-Louis avec un score de 27% avec des indices sous-dimensionnels de 13% pour l'urbanisation, 14% pour la migration.

✓ Région de Louga

Avec l'implication du Gouverneur de la région, l'activité de dissémination du DDMI a eu lieu à la salle de conférence de la Gouvernance de Louga les 02 – 03 Septembre avec la participation de plusieurs acteurs de développement local. Les activités de cette dissémination ont permis aux acteurs de s'accorder sur la notion du dividende démographique, de la méthodologie de mesure et du suivi du DD sans oublier l'enjeu de développement que constitue sa capture. Les discussions sur la situation du DD dans la région de Louga ont permis aux participants de proposer des stratégies en vue d'une perspective de capture du DD dans la région.

Le DDMI dans la région est estimé à 47,5% en 2011. La région de Louga n'exploite pas encore son potentiel de dividende démographique. En termes de comparaison, la région de Louga est classée 4ème derrière les régions de Saint-Louis, Dakar et Kaolack en termes de capture et d'exploitation du dividende démographique au Sénégal. Pour l'accélération de la capture du DD dans la région de Louga, il faudra des investissements lourds en faveur des dimensions déficit du cycle de vie, le développement humain et les réseaux et territoires.

Sur tout le cycle de vie, le revenu du travail dans la région de Louga est au-dessus de la consommation pour les groupes d'âge de 26 – 67 ans. Les tranches d'âge 0 – 25 ans et 68 ans et plus sont en déficit car leur consommation est supérieure à leur revenu du travail. L'indice de couverture de la dépendance économique (ICDE) de la région de Louga est estimé à 48,4%, avec un déficit global de 89,3 milliards dont 96% et 4% sont générés respectivement par les jeunes et les seniors. Le surplus économique est estimé à 83,8 milliards en 2011. Le cadre de vie de la région de Louga est relativement de bonne qualité avec un indice IQCV de 65%. Le défi majeur en termes d'amélioration du cadre de vie reste la satisfaction perçue des individus à l'égard de leur propre vie. Toutefois, une attention particulière doit être accordée aux sous-dimensions Environnement et l'engagement civique et la gouvernance en considérant le contexte national. En termes de stabilité, la trappe à la pauvreté est de 25% contre 30% de non pauvreté pure entre 2005 et 2011 dans la région de Louga. La vulnérabilité montre que 2% environ des ménages ont basculés dans la pauvreté contre 43% qui s'en sont sortis sur la même période. L'indice synthétique de sortie de pauvreté (ISSP) est 72,4%.

L'indice de développement humain étendu (IDHE) de la région de Louga est estimé à 41% et n'est pas satisfait. Tout comme au niveau national, l'éducation en particulier la durée moyenne de scolarisation demeure relativement faible dans la région avec un indice sous-dimensionnel de 13%. L'indice synthétique réseaux et territoires (ISRT) est très faible dans la région de Louga avec un score de 26% avec des indices sous-dimensionnels de 8% pour l'urbanisation, 23% pour la migration. Toutefois, l'indice de la sous-dimension Infrastructures présente un score moyennement satisfaisant de 51%. Cela traduit la disponibilité d'infrastructures contribuant favorables à l'attractivité et le maillage de la région.

✓ Région de Kolda

Dans le cadre de la dissémination des résultats du DDMI pour la prise en compte de la problématique de DD au niveau local, le CREG, en partenariat avec l'UNFPA et la Gouvernance de la région, a organisé des activités de dissémination à l'hôtel Firdou de Louga.

En synthèse, le DDMI de Kolda est estimé à 36,5% en 2011. Ainsi, la région de Kolda n'exploite pas son potentiel démographique. A la suite des résultats des dimensions du DDMI, le diagnostic montre que des efforts considérables sont

nécessaires au niveau de la dépendance économique, les dynamiques de pauvreté, le développement humain et l'attractivité du territoire. Pour ce qui de la qualité du cadre de vie, des investissements de maintien sont nécessaires.

Le déficit du cycle de vie au niveau de Kolda est 33,1 milliards et l'ICDE est évalué à 42,92% en 2011. La région de Kolda dispose d'un cadre de vie relativement satisfaisant avec un IQCV évalué à 63% en 2011. L'indice synthétique de sortie de pauvreté (ISSP) du Sénégal en 2011 est de près de 33%. En d'autres termes, il y a près de 33% des ménages sont sortis de la pauvreté ou demeurent non pauvres entre 2005 et 2011. En termes de développement humain durable, l'IDHE de Kolda avec un score d'environ 38% est à un niveau faible. L'indice synthétique réseaux et territoires (ISRT) à Kolda, avec un score de 20%, est très faible.

Actelier de validation scientifique des rapports de l'ONDD Sénégal

Cet atelier a regroupé d'éminents Professeurs et chercheurs de la sous-région de spécialités relatives au dividende démographique et aux enjeux de développement. L'objectif d'analyser la validité scientifique des rapports élaborés par l'ONDD Sénégal. Il s'agissait pour ces Professeurs d'apporter les éléments à intégrer dans les rapports pour l'amélioration de leurs qualités scientifiques.

Atelier de restitution des activités de capture du Dividende démographique avec les Ministres et les partenaires au développement

L'objectif de cet atelier de haut niveau vise à présenter aux décideurs et PTF l'ensemble des activités effectuées dans le cadre du processus de capture du dividende démographique au Sénégal. L'atelier a mobilisé la participation de la Direction général de la planification des politiques économiques (DGPPE), de l'UNFPA – Sénégal, du CREG, du Ministre de l'économie, du Plan et de la Coopération ainsi que plusieurs autres experts et sectoriels. Les discussions ont tourné autour de la présentation de la méthodologie DDMI utilisée et les résultats obtenus par le Sénégal en matière de capture et d'exploitation du dividende démographique ainsi que les perspectives pour les actions prochaines.

IV. ACTIVITÉS SCIENTIFIQUES



IV. ACTIVITÉS SCIENTIFIQUES

La recherche est animée par une équipe pluridisciplinaire d'une douzaine de membres composée de statisticiens, économistes, analystes de données, informaticiens, aménagistes, démographes. Le CREG soutient annuellement la constitution de nouvelles équipes de recherche qui associent des enseignants-chercheurs dans la région et dans la sous-région autour d'une problématique commune. Ces collaborations scientifiques mobilisent des compétences variées sur une thématique de recherche commune qui contribuent à l'émergence d'une expertise de haut niveau au service du développement des sociétés.

➤ *L'ÉCOLE DOCTORALE*

L'école doctorale offre un encadrement scientifique de haut niveau, soutenant des étudiants inscrits dans des institutions universitaires, durant 3 ou 4 ans, les professeurs, accompagnent les doctorants dans la conduite de leurs travaux notamment à travers les ateliers organisés et conférences. Les doctorants suivent également à travers la formation doctorale Economie, Finance et Développement des modules spécifiques dispensés principalement par les chercheurs du centre. Les principales recherches doctorales tournent autour des axes économie, développement et dividende démographique.

➤ *PUBLICATIONS*

La valorisation des résultats de recherches et l'appui à la diffusion des connaissances menées, sont un volet important. Le centre soutient ainsi la publication et la diffusion d'ouvrages individuels ou collectifs, d'articles ou livres en version imprimé ou en ligne ; les ouvrages sont publiés en Français ou en Anglais.

➤ *QUELQUES PUBLICATIONS DU CREG*

- ☑ Dramani Latif, (2018) « [Beyond SDGs: demographic dividend and SDGs monitoring index](#) », E-Journal of Economics and Complexity, Volume 2, forthcoming.
- ☑ Dramani Latif, (2018) « [Trade-off between domestic and labor market in Senegal](#) », E-Journal of Economics and Complexity, Volume 1, pp 59 - 76.

- ☑ Bahan D, Dramani L., (2019) « Socioeconomic status and fertility decline in Burkina Faso, 2003-2015 » Applied Economics and Finance vol6 (2).

➤ **COMMUNICATION AU NIVEAU NATIONAL ET INTERNATIONAL**

➤ DDMI and GDDI Chapter in handbook of African Demography

➤ Articles scientifique à travers les colloques, conférences

- ☑ Dramani L., Demographic Dividend in Africa: Situation and prospects in Africa, NTA Africa Conference.
- ☑ Dramani L., Akpo E, Agbahoungba S. : Travaux domestiques et inégalités de genre dans l'éducation dans les pays en développement d'Afrique subsaharienne: Cas du Sénégal, NTA Africa Conference.
- ☑ Ndoye M., Dramani L. : Genre et protection sociale au Sénégal : Quel investissement nécessaire pour résorber le gap ?
- ☑ Dramani L., Agbahoungba S., Akpo E.: Life cycle deficit and demographic dividend capturing in Sub-Saharan Africa: Need to empower Senegalese women, NTA Africa Conference .
- ☑ Ahokpossi Y. : Capital humain, dividende démographique au Benin, NTA Africa Conference.
- ☑ Dramani L.: Budgeting sensitive to Demographic Dividend, NTA Africa Conference.
- ☑ Guidimè C., Dramani L., Agbahoungba S. : Capture du dividende démographique au Bénin : Enjeux et défis pour l'éducation, NTA Africa Conference.

➤ Communications lors de conférences, colloques, séminaires

- ☑ UAPS / 8Th African Population Conference, Entebbe, Uganda, 18-22 November, 2019.
- ☑ Ndoye, E. & Dramani L. «[Human capital and demographic dividend harnessing: A Gender Approach](#)» presented at 8Th African Population Conference, Entebbe, Uganda, 18-22 November, 2019.

- ☑ Agbahoungba, S., Akpo, E. and Dramani, L. «Life Cycle Deficit and Demographic Dividend in Subsaharan Africa: Need to Empower Senegalese's Women» presented at 8Th African Population Conference, Entebbe, Uganda, 18-22 November, 2019.
- ☑ Ndiaye O. «Social and Economic Determinants of Child Mortality in Sub-Saharan Africa: Case of Senegal» presented at 8Th African Population Conference, Entebbe, Uganda, 18-22 November, 2019.
- ☑ Dramani L. «Gender DD Index: Evidence from Senegal» presented at 8Th African Population Conference, Entebbe, Uganda, 18-22 November, 2019.
- ☑ Akpo E., Agbahoungba, S. and Dramani, L. « Domestic work and gender inequalities in education in Sub-Saharan Africa : Evidence from Senegal» presented at 8Th African Population Conference, Entebbe, Uganda, 18-22 November, 2019.

➤ PAYS COUVERTS



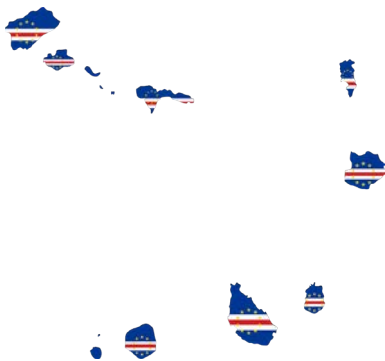
BÉNIN



BURKINA-FASO



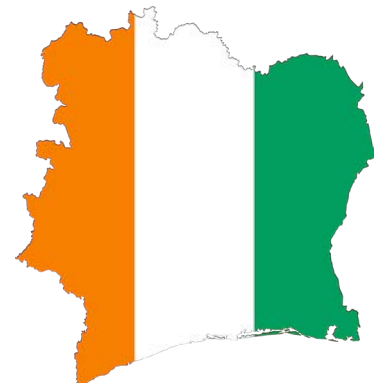
CAMEROUN



CAP-VERT



CENTRAFRIQUE



COTE D'IVOIRE



CONGO



GABON



GAMBIE



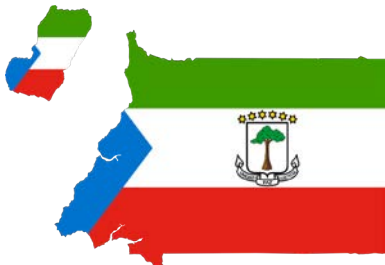
GHANA



GUINÉE



GUINÉE-BISSAU



GUINÉE EQUATORIALE



LIBERIA



MALI



MAURITANIE



NIGER



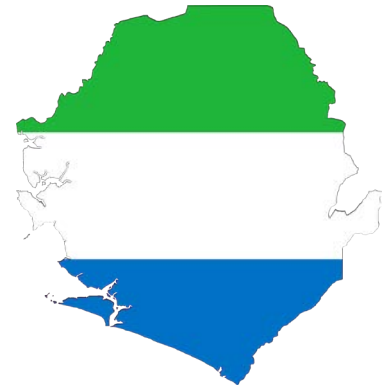
NIGERIA



SAO TOMÉ & PRINCIPE



SÉNÉGAL



SIERRA-LÉONE



TCHAD



TOGO



V. PARTENARIAT



V. PARTENARIAT

Le CREG organise et participe annuellement à de grands événements internationaux qui impliquent ses membres et ses partenaires. Ces rendez-vous mondiaux permettent de fédérer son réseau international de membres et de renforcer leur implication dans le développement.

Travailler avec le CREG, c'est faire le choix :

- d'un vivier d'expertise et d'innovation pour les universités, institutions de recherche, établissements d'enseignement supérieur et de recherche, entre autres ;
- d'une présence internationale de proximité avec ses représentations dans plus d'une dizaine de pays ;
- d'une participation active aux grands programmes internationaux d'action pour le développement de l'Afrique ;
- d'une expérience de collaboration avec les acteurs du secteur du public et du privé ;
- d'un cadre conforme aux standards internationaux.

UN MODE OPÉRATOIRE CONFORME AUX STANDARDS INTERNATIONAUX

Le CREG opère selon des normes conformes aux standards internationaux :

- Dans un cadre transparent constitué d'un conseil scientifique qui implique un conseil d'administration et un conseil d'orientation stratégique ;
- Selon les règles de la gestion axée sur les résultats, privilégiant une planification complète et rigoureuse activités inclus dans les PTA et celles hors PTA, une exécution efficace et maîtrisée ainsi qu'une gestion transparente.

Le centre d'excellence est un acteur reconnu et un partenaire important de la formation des professionnels sur les questions de développement. Sa crédibilité est attestée par d'importants projets structurants dans lesquels elle fait valoir son expertise par les nombreux contrats de financement ou de co-financement dont

elle fait bénéficier la communauté. Depuis 2016, elle est affiliée à plusieurs partenaires nationaux et internationaux.

Cadre d'intervention

➤ **Principes directeurs en matière de partenariat**

- Le CREG s'engage dans des collaborations en accords avec les institutions partenaires ou qui servent un intérêt collectif.
- Le CREG soutient et promeut les initiatives innovantes de ses membres et de leur écosystème en plaçant le développement du continent Africain au cœur de la dynamique.
- Le CREG s'investit dans le cadre d'une action partagée, de maturation des idées de recherches au transfert aux bénéficiaires.
- Le CREG intervient financièrement, dans le cadre des subventions aux chercheurs, par le biais de co-financements assumés entre partenaires.
- Le CREG collabore avec des partenaires qui, comme elle, souscrivent à l'obligation de rendre des comptes.

➤ **Principes éthiques et déontologiques du CREG**

Adhérent aux principes du *NTA International Network* en faveur de l'utilisation de l'approche NTA pour l'émergence des pays Africains, et à l'horizon 2063 «l'Afrique que nous voulons» promouvant la paix, l'émergence, la démocratie, le respect entre les peuples... le CREG s'engage à :

- Agir en stricte conformité avec les lois et les réglementations.
- Appliquer et faire respecter une culture d'intégrité et de transparence.

CADRE D'INTERVENTION

➤ ***Le CREG : Un centre Ouvert sur le monde à travers des actes de Convention signés avec les Universités et Institutions partenaires***

La promotion et le développement de la méthodologie NTA sont entre autres missions assignées au CREG en tant que représentation du Réseau NTA en Afrique. Le CREG a été mis sur pied pour contribuer. C'est en sens que la collaboration avec les universités et institutions partenaires est un levier incontournable.

Cette volonté de collaboration entre le CREG, les universités et les structures partenaires traduit leur ferme volonté de travailler ensemble dans le domaine de la recherche et du développement socioéconomique des pays.

Jusqu'ici, le CREG s'est bien positionné grâce à son leadership dans la région sur la thématique du Dividende Démographique qui est devenue véritablement une question centrale au cœur du développement socio-économique et durable de l'Afrique.

L'année 2019 a été très marquante sur le plan de conventions signées par le CREG :

- la convention avec l'Université Gaston Berger de Saint-Louis avec la participation des chercheurs de l'UGB à toutes les activités du CREG ;
- la convention avec l'IDEP qui a permis le développement du projet de programme de Master en Economie Générationnelle ;
- la convention avec John Hopkins University ;
- la Convention avec le Bureau pour l'Afrique de l'Ouest de la Commission Economique pour l'Afrique de l'Ouest qui a favorisé la co-organisation de la première édition de la Conférence NTA Africa qui a connu un franc succès ;
- la Convention avec le département FASEG de l'Université Cheikh Anta DIOP de Dakar qui a permis d'intégrer les chercheurs de la FASEG au Comité Scientifique du CREG.

Sur le plan de la mise en œuvre des activités, les deux conventions ci-après ont été signées :

- la Convention avec l'Agence SEDAR Voyages dans le cadre de l'achat des billets d'avion ;
- la Convention avec LOCAZUR pour le transport des équipes du CREG et des pays formés lors des différentes activités.

 *Les Invitations et la participation du CREG aux différentes instances témoins de son leadership et de son expertise très sollicitée sur le plan national et international*

Sur le plan national, le CREG a eu à prendre part aux activités ci-après Suite au lancement du Huitième Programme de Coopération entre le Gouvernement du Sénégal et l'UNFPA, le Guide NEX et pour permettre aux partenaires d'exécution d'avoir une meilleure compréhension des dispositions contenues dans ce manuel de procédures, un Atelier de Formation des gestionnaires des partenaires des régions de Dakar et de Thiès est prévu à Dakar les 26 et 27 juin 2019. Le CREG a pris part à cet atelier de formation.

- Sur invitation du bureau UNFPA le CREG a participé à la réunion de partage de la nouvelle feuille de route de la Stratégie Nationale de Développement de la Statistique (SNDS III) et du budget revu avec une contribution de 50 000 000 F CFA de l'état, suite à la recommandation des PTF ;
- Déjeuner débat organisé par l'IPDSR à la date du 27 juillet 2019 sur la question du Dividende Démographique qui ne cesse de prendre le devant dans les différentes instances ;
- Sur invitation du Coordonnateur du Projet FassE le CREG a eu à prendre part à la réunion du comité de pilotage dudit projet en tant que structure ayant appuyé le projet depuis sa phase initiale. Ladite réunion a eu lieu le 20 Août 2019 ;
- Journée Mondiale de la Population organisée par UNFPA le 11 juillet qui a consacré le Dividende Démographique comme thème phare de ladite journée;
- La réunion sur la mise en place de l'ONDD Sénégal ;
- L'atelier du CREFDES sur l'emploi qui s'est tenu le 12 juillet 2019 à Dakar a vu à participation du CREG ;
- Dans le cadre de la mission de capitalisation et de partage d'expérience sur le Dividende Démographique, le CREG a eu à participer ç une réunion qui s'est tenue au siège de UNFPA-Bureau Pays à la date du 09 juillet 2018. Cette réunion a réuni la délégation haïtienne, P&D UNFPA et le CREG/CREFAT. Cette réunion a été l'occasion de faire des échanges sur les pratiques et l'exploitation du Dividende Démographique particulièrement en Afrique ;

- Dans le cadre du processus de mise en place de l'ONDD du Sénégal, le CREG a eu à prendre part à une réunion qui avait réuni la DGPPE, la DDCH et autres structures impliquées dans le processus. Cette réunion a permis de le point sur l'état d'avancement de la procédure de mise en place de l'ONDD du Sénégal et discuter sur la feuille de route et fixer des dates butoirs précises ;
- Le 03 juin 2019, le CREG a participé à une réunion de l'UNFPA et la DFDI ;
- Le Jeudi 05 décembre 2019, l'équipe du CREG, sous la conduite de son Coordonnateur Pr Latif DRAMANI a tenu une réunion avec l'équipe de l'IDEP dans les locaux de ce dernier à DAKAR. Cette réunion a été tenue à la suite à la signature d'une Convention entre l'IDEP et le CREG, les deux parties, nourrissent la commune volonté de mettre en œuvre leur partenariat à travers des actions concrètes. Elle avait pour objectif de créer un cadre de réflexion entre l'équipe de l'IDEP et celle du CREG afin que des pistes soient dégagées sur des préoccupations Communes en lien avec la Recherche-Action.

Sur le Plan International, le CREG a eu à prendre part aux activités ci-après :

- Atelier organisé par ESCAP à Bangkok du 27 au 28 juin 2019 sur le vieillissement. Cet atelier a vu la participation de Pr DRAMANI ;
- 22ème Session du Comité intergouvernemental d'Experts (CIE 22) des pays d'Afrique de l'Ouest qui s'est tenu à Robertville au Libéria sur la période du 08 au 10 mai 2019, organisée par la CEA BSR-Niamey ;
- Formation sur le Leadership et la Gestion Financière - Togo, Du 1er au 05 juillet, organisée par UNFPA-WCARO avec tous les pays SWEDD et différents partenaires d'exécution ;
- Conférence UAPS qui s'est tenue à ENTEBBE en Ouganda en Novembre 2019 ;
- Atelier de formation portant sur les estimations à échelle réduite, organisé par UNFPA WCARO à Abidjan, du 10 au 14 juin 2019.

➤ **PARTENAIRES EN AFRIQUE**



➤ PARTENAIRES AU NIVEAU INTERNATIONAL



VI. FINANCEMENT DE LA RECHERCHE



VI. FINANCEMENT DE LA RECHERCHE

Le centre s'est rapidement doté de moyens humains pour rechercher des financements. La viabilité du modèle économique du CREG est possible par la combinaison de deux éléments : les mécènes issus de la générosité de certaines Universités partenaires et le financement de programmes et projets par différents partenaires, qui contribuent tous à la bonne marche des activités. En 2019 le CREG a consacré beaucoup d'énergie avec l'aide de ses experts à promouvoir les programmes de développement en Afrique. Ces efforts ont été récompensés puisque le nombre de gouvernements partenaires a augmenté et que le Fonds des nations Unies pour la Population UNFPA, vu la pertinence et la concordance des axes des recherches du CREG avec les siens, a bien voulu prendre le « programme de recherche sur l'économie générationnelle » du CREG sous son aile.

➤ *LES DIFFÉRENTS BAILLEURS*

Les bailleurs suivants se sont engagés à nos côtés permettant de porter à la connaissance de tous les résultats de nos recherches et leur opérationnalisation au niveau des territoires africains, pour un développement inclusif et durable. Il s'agit de l'UNFPA et la Banque Mondiale.



BANQUE MONDIALE

➤ *LES RAPPORTS D'AUDITS*

Le CREG est assisté dans son fonctionnement par deux structures externes qui l'appuient sur les questions financières et les questions d'audit interne. Ainsi, la

structure CEA appuie le CREG dans l'élaboration des états financiers du centre et la structure TEREX élabore les audits internes de l'Institut.

Par ailleurs, le programme UNFPA sur l'économie générationnelle reçoit chaque année au minimum trois audits externes de cabinets internationaux à l'instar du Cabinet Moores et Stephens ou des experts-auditeurs du Siège de UNFPA basé à New York. Le but de ces audits est de vérifier la conformité des pièces justificatives et aussi appréhender le niveau d'exigence qualité du bailleur.



VII. INDICATEURS DE PERFORMANCE



VII. INDICATEURS DE PERFORMANCE

TABLEAU 2 : DONNEES CHIFFREES ET INDICATEURS

Objectifs spécifiques	Activités	Résultats attendus	Indicateurs	Source de vérification	Cibles	Période d'exécution
Former des experts sur les NTA	Organiser des ateliers de formations	<ul style="list-style-type: none"> – Des experts formés sur la méthodologie NTA ; – Rapports nationaux du DD élaborés 	<ul style="list-style-type: none"> – Experts formés ; – Rapports nationaux et Policy 	<ul style="list-style-type: none"> – Production de rapports ; – Manuel de formation ; – Publications dans des revues cotées 	<ul style="list-style-type: none"> – Pays ; – Agents des ministères sectoriels ; – Agents des INS ; – Société civile 	2019
Disposer d'Observatoires pour faire le suivi des indicateurs relatifs au DD	Mettre en place et suivre les observatoires du DD	Observatoires mis en place et opérationnels	<ul style="list-style-type: none"> – Experts formés ; – Rapports produits 	<ul style="list-style-type: none"> – Rapport d'atelier ; – Fiches d'émargements ; – Fiches d'évaluation 	<ul style="list-style-type: none"> – Pays ; – Agents des ministères sectoriels ; – Agents des INS ; – Société civile 	2019
<ul style="list-style-type: none"> – Produire des résultats NTA à l'échelle régionale ; – Elaborer des rapports sur la base de ces résultats ; – Réaliser des études complémentaires (ex : DD gender & Aging) 	<ul style="list-style-type: none"> – Elaborer des rapports régionaux sur les résultats des NTA ; et – Mener des études complémentaires 	<ul style="list-style-type: none"> – Profil régionaux ; – Rapports régionaux 	<ul style="list-style-type: none"> – Profils régionaux par zone géographique citée ; – Rapports Régionaux thématiques 	Rapports	<ul style="list-style-type: none"> – Pays ; – Agents des ministères sectoriels ; – Agents des INS ; – Société civile 	2019

Objectifs spécifiques	Activités	Résultats attendus	Indicateurs	Source de vérification	Cibles	Période d'exécution
S'informer et produire des notes synthétiques et thématiques sur les pays	Produire des Policy-briefs par composante pour les pays	Policy-briefs pays	Policy briefs régionaux	Lettres de transmissions	– Pays ; – Agents des ministères sectoriels ; – Agents des INS ; – Société civile	2019

VIII. PERSPECTIVES & CONCLUSION



VIII. PERSPECTIVES & CONCLUSION

1. PERSPECTIVES

En 2019-2020 un nouveau chapitre débutera pour le CREG. Conscients qu'un changement au niveau de la direction générale peut déstabiliser une organisation, les membres du conseil d'administration et le Coordonnateur sont en train de mettre en place un nouveau processus afin de faciliter et favoriser une continuité de services.

En effet, le Centre poursuivra sa mission en synergie avec le nouveau fonctionnement établi. Avec la formation du personnel qui demeure un élément important pour le CREG. Celle-ci enrichira, encore cette année et celle à venir, sa pratique en participant à des formations, conférences, colloques.

2. CONCLUSION

Le Consortium Régional pour la Recherche en Economie Générationnelle - CREG est un organisme dont l'expérience, l'expertise, le savoir et le professionnalisme à l'égard de ses partenaires ne sont plus à prouver. Nous avons toujours le souci d'améliorer les services offerts à nos partenaires. Les membres éprouvent une très grande satisfaction personnelle à faire vivre des succès et du concret dans la recherche à travers la Recherche-Action. Nous nous engageons donc à poursuivre notre mission de proposer des solutions fiables sur la base de résultats probants aux Pays.

IX. ANNEXE



IX. ANNEXE









COPYRIGHT © CREG CENTER 2020

Quartier HLM - Grand Standing, Rue GSH41
Chez Mbaye Diouf / 988, Thiès - SENEGAL



assistanat.creg@creg-center.org



(+221) 33 951 45 46

